

# "Gjenskape handlingsrommet" ved Høgskolen i Bodø.

**Tiltak og planer f.o.m. høsten 2007.**

**Desember 2007.**

## Innledning

I løpet av tidlig høst 07 er det lagt fram dokumentasjon som viser at HBO vil ha et fall i studiepoengproduksjonen fra 2006 til 2007. Dette får direkte negativt utslag i bevilgningen til institusjonen i 2009. Beregninger og prognoser viser at nedgangen kan bli så stor som i overkant av 20000 studiepoeng, noe som vil utgjøre en nedgang i finansieringen til høgskolen i 2009 på om lag 12 – 15 millioner kroner (når vi ser isolert på denne finansieringskomponenten).

Plan- og utviklingsavdelingen har hatt en gjennomgang med hver av avdelingene for å konstatere og vurdere utviklingen i studiepoengproduksjonen. Hver av avdelingene la så fram i lederforum, den 24. september, en vurdering av situasjonen – samt hvilke tiltak man da så som kunne/skulle (på kort/mellomlang sikt) iverksettes for å imøtekomme en sviktende studiepoengproduksjon. I forbindelse med budsjettprosessen for 2008 er tiltak og planer videre bearbeidet fra avdelingenes side.

HBO står utvilsomt overfor en stor utfordring i å sikre det økonomiske fundamentet på en slik måte at det fortsatt gir grunnlag for videre utvikling. Her betyr en positiv utviklingen innenfor bl.a. følgende områder svært mye:

- **Studiepoengproduksjonen;** Utviklingen har direkte konsekvens i forhold til finansieringen over Statsbudsjettet.
- **Prosjektporteføljen;** Inndekningen av indirekte kostnader i forbindelse med eksternt finansierte prosjekter.
- **Drift;** Som gir kostnadsreduksjon og besparelser.
- **Forskning;** Ambisjoner i forhold til vår strategiske posisjon og i forhold til den incentivbaserte finansieringsmodellen
- **Eksterne inntekter;** Utnytte/vri ledig kapasitet for å skaffe eksterne inntekter.

Arbeidet med å ”gjenskape handlingsrommet” har hele høsten 2007 hatt fokus på disse områdene.

I det etterfølgende gis en total oppsummering av forventede effekter basert på de tiltakene som er identifisert og planlagt gjennomført. Det foreligger et svært detaljert grunnlag for denne oppsummeringen, fordelt med tiltak og effekter pr. avdeling og i fellesadministrasjonen.

**Totalt sett vurderes det slik at de ”grepene” som det nå legges opp til i institusjonen vil på en god måte imøtekomme de utfordringene som er registrert m.h.t. utviklingen i studiepoengproduksjonen.**

## **Innholdsfortegnelse**

Innledning .....	2
Innholdsfortegnelse.....	3
Oppsummering av tiltak og forventede effekter.....	4
Avdeling for fiskeri- og naturfag (AFN). .....	5
Handelshøgskolen i Bodø (HHB). .....	8
Avdeling for samfunnsfag (ASF). .....	12
Fellesadministrasjonen. ....	16
Profesjonshøgskolen.....	17

## Oppsummering av tiltak og forventede effekter.

	Studiepoengproduksjon		Prosjektporteføljen	Drift	Forskning	Eksterne inntekter
	Høst 2007	2008				
Avdeling for fiskeri- og naturfag (AFN)		+ 1190 poeng	Stort poentsiale i å øke dekingen av indirekte kostnader.	Kritisk gjennomgang av bruken av eksterne faglige krefter.	Etablering av formelle forskningsgrupper vil øke avdelingens forskningskapasitet.	Faggruppene får måltall for ekstern finansiering. Aliansebygging for å stille sterkere m.h.t. søknad om eksterne midler.
Handelshøgskolen i Bodø (HHB)	+ 1250 poeng + kr. 880000 (ekstra PhD-studenter)	+ 8380 poeng + kr. 1320000 (ekstra PhD-studenter)	Under vurdering	Under vurdering	Stor satsning i forhold til Opplevelses-økonomi og tjenesteinnovasjon, Nordområdesenteret for næringslivet og Senter for entreprenørskap og eierskifte.	Ansetter person i halv stilling for å jobbe med EVU-markedet.
Avdeling for samfunnsfag (ASF)	+ 1000 poeng	+ 6910 poeng	Løpende oppfølging av prosjektporteføljen samt stimulerer og motiverer ansatte til å søke nye prosjekter	Flere tiltak, bl.a. arbeidsplaner, FoU-tid skal gjenspeile produksjon, mer felles emner, reduksjon i antall eksamener m.m	Ny forskningsstrategi. Tildeling av FoU-tid betinger ekstern finansiering. Skaffe flere forsknings-prosjekt.	Kartlegge "ledig" undervisningskapasitet som kan nyttes til flere EVU-tilbud.
Profesjonshøgskolen (PHS)	+ 2600 poeng	+ 15450 poeng	Utvide prosjektporteføljen med 40% fra 2007 til 2008, og klargjøre nødvendige overskudd i alle nye prosjekter.	Mye er allerede gjort, eller under gjennomføring. Forventer økte kostnader som gir framtidige besparelser/inntekter.	Ny forskningsstrategi under utarbeidelse. FoU-tid vil være betinget av ekstern finansiering. Økt andel førstekompetanse. Avdelingsintern publikasjonspris under vurdering.	Sørge for en mer bevisst arbeidsplanlegging, for å vri mulig kapasitet til å sikre eksterne inntekter.
<b>Høgskolen i Bodø</b>	<b>+ 4850 poeng</b>	<b>+ 31930 poeng</b>	Detaljert grunnlag for det som fremstilles her finnes i et omfattende grunnlagsmateriale.			
Fellesadm.	Arrangere eksamensangstkurs. Arbeide for etablering av nye EVU-kurs. Arrangere motivasjonskurs for studentene. Tiltak for å begrense frafall. Videreutvikle alumniordningen. Aktivt arbeid i Studiekvalitetsutvalget. Målrettet og aktiv markedsføring og rekruttering.					

Selv om det er knyttet mye usikkerhet omkring disse konstateringene, bør det i 2007 og særlig i 2008 kunne forventes en økt produksjon og "effektivisering" i institusjonen – som på en god måte imøtekommer de utfordringene vi har identifisert m.h.t. reduksjon i produksjonen.

## Tiltak for å ”gjenskape handlingsrommet” ved HBO.

Basert på innspill fra avdelingene/enheter i forbindelse med budsjettprosessen for 2008.

### Avdeling for fiskeri- og naturfag (AFN).

Tiltak	Forventet effekt		Kommentar
	2007	2008	
<b>Studiepoengproduksjonen</b>			Avdelingen har beregnet en framtidig utvikling av studiepoengproduksjonen (gitt at tiltak blir iverksatt) slik at produksjonen i 2008 vil ligge noe under 2005-nivået, men bedre enn den totale studiepoengproduksjonen i 2006. Anslår en produksjon i 2008 på 5535 studiepoeng, noe som er om lag på samme nivå som forventet produksjon i 2007. Fra 2009/10 regner avdelingen med å komme opp på omkring 6500-7000 studiepoeng i årlig produksjon
Økt gjennomsnittlig produksjon hos bachelorstudenter		+330 poeng	Øke snittet fra 32 til 35 studiepoeng pr. student.
Flere heltidsstudenter		+ 210 poeng	10 ekstra heltidsstudenter på nyetablert årsstudium
Nordområdestipend		+ 240 poeng	8 nye heltidsstudenter vår og høst på Nordområdestipend.
Økt rekruttering		+ 210 poeng	Øke rekrutteringen med 10 flere aktive heltidsstudenter på ordinære program
Øvrige kvalitetstiltak		+ 200 poeng	Se nedenfor.

<b>Kvalitetstiltak:</b>			
Møter med studenter og studiumsansvarlige		Se ovenfor	Fange opp innspill på ting som ikke fungerer godt nok
Økt bruk av tid til gruppearbeid.		Se ovenfor	Stimulere studentene til å reflektere og jobbe med fagene i god tid før eksamen
Ekskursjoner ut til havbruksnæringa		Se ovenfor	Tre av de faglige ansatte deltar. Motivasjonstur for studentene.
Gjennomgang av eksamensplan for 08		Se ovenfor	Sikre god spredning på eksamener slik at vi øker sannsynligheten for at studentene faktisk tar eksamen og består.
Kritisk gjennomgang av studiumbeskrivelsene		Se ovenfor	Økt kvalitet.
Trekke studier med evt svært dårlig søkning		Se ovenfor	Unngå å bruke ressurser på feil måte.
Egen introduksjonsside på nettet for havbruksstudier og biologiske studier		Se ovenfor	Tiltrekke oss flere studenter, gjennom bl.a. å få bedre fram at vi har et tett og godt samarbeid med næringslivet i regionen, og at det er et godt arbeidsmarked for våre kandidater.
Øke engelskspråklig modul fra 30 til 60 poeng		Se ovenfor	Tilby engelskspråklige studenter et helt årsstudium v/AFN.
Første studieår i Bachelor i Havbruksdrift og ledelse som eget studium		Se ovenfor	Innspill fra ”markedet”, og personer som er i jobb, om behov for et årsstudium som faglig påfyll.
Målrettet rekrutteringsarbeid.		Se ovenfor	Bruke gode studenter (nåværende/tidligere). Fokus også på å nå personer som ikke er i videregående skole.
Øke studiepoengproduksjonen		Se ovenfor	Øke fra gjennomsnittlig 32 studiepoeng pr student til 35.
EVU og annen alternativ organisert undervisning inn i den ordinære produksjonen		Se ovenfor	Uttelling gjennom ordinær finansiering framfor egenbetaling og/eller ekstern finansiering – der hvor dette ”lønner” seg.

<b>Prosjektporteføljen</b>			
Øke inndekning av indirekte kostander med 5% totalt, i forhold til prosjektporteføljen.			Stort potensiale i å kreve at prosjektene ved avdelingen skal, i tillegg til å dekke overhead, også skal dekke basiskostnader. 10-20% slik inndekning ville ha betydd 600.000 – 1.200.000.-
<b>Driftsmessige vurderinger</b>			
a) Omstilling og kostnadsreduksjon			Kritisk gjennomgang av bruken av eksterne faglige krefter. Ikke store muligheter for kostnadsreduksjoner.
b) Kostnader som gir fremtidige besparelser			
<b>Forskning</b>			
a) Ambisjoner i forhold til vår strategiske posisjon og i forhold til den incentivbaserte finansieringsmodellen.			Etablering av formelle forskningsgrupper vil øke avdelingens forskningskapasitet betydelig gjennom en mer effektiv bruk av personale og infrastruktur.
b) Avdelingens ambisjoner m.h.t. NFR og EU-prosjekt.			
<b>Eksterne inntekter</b>			
a) Utnytte/vri ledig kapasitet for å skaffe eksterne inntekter.			<ul style="list-style-type: none"> <li>- Faggruppene ved AFN vil få måltall for ekstern finansiering, som vil sette et større press på inntjening.</li> <li>- Systematisk bygging av allianser med norske og utenlandske universiteter for å stille sterkere m.h.t. søknad om eksterne midler.</li> </ul>

## Tiltak for å ”gjenskape handlingsrommet” ved HBO.

Basert på innspill fra avdelingene/enheter i forbindelse med budsjettprosessen for 2008.

### Handelshøgskolen i Bodø (HHB).

Tiltak	Forventet effekt		Kommentar
	2007	2008	
<b>Studiepoengproduksjonen</b>			Avdelingen forventer en økning i studiepoengproduksjonen høsten 2007 på 1250 poeng (20 ekvivalenter) og i 2008 på 8380 poeng (140 ekvivalenter). I tillegg forventes økte inntekter på 2 ekstra PhD studenter uteksaminert i 2007 (kr. 880.000.-) og ytterligere en ekstra i 2008 (kr. 1.320.000.-).
Forenkle studiestruktur på bachelorprogrammene		+ 450 sp	Oppdeling av BEST-kurset (30 sp) i mindre delemner vil gi økt produksjon H2008 sammenlignet med H2007. Anslag: 150 studenter x 30 sp x 10 %
Igangsette studium i bedriftsøkonomi og ledelse i Vesterålen fra januar 08		+ 765 sp	Økt produksjon V 2008 (med 2 kull) i forhold til V2007. Anslag: 30 studenter x 30 sp (halv fart) x 85 % progresjon
Omstille til mer fleksibelt studium i Mo i Rana (muliggjøre EVU)		+ 150 sp	Usikker effekt. Anslag: 15 deltids/EVU-studenter som tar 10 sp hver.
Nytt desentralisert IT-studium i Brønnøysund fra H2007	+ 500 sp	+ 700 sp	Opprinnelig plan ga ingen produksjon i 2007, men (del) eksamener i to emner er flyttet fra V2008 til H2007.
Mentorprogram er igangsatt for nye studenter på bachelor		+100 sp	Tiltak igangsatt høst 2006. Vanskelig å måle effekt, også pga godt arbeidsmarked/gode muligheter til deltidsjobb og flere studenter som tar et semester i utlandet.
Igangsette mentorordning på masternivå		+ 100 sp	Usikker effekt. Anslag: 10 studenter x 10 sp
Oppfølging av MBA-studenter for gjennomføring av eksamener		+ 100 sp	Usikker effekt. Anslag: 10 studenter x 10 sp.
Stipendprogram er avtalt med Itet for å bedre rekrutteringen til IT-studier		+ 300 sp	Vanskelig å vurdere mulig effekt av stipendprogrammet. Forsiktig anslag: + 5 heltidsekvivalenter
2 ekstra PhD-studenter uteksaminert i 07 og ytterligere 1 ekstra i 2008	+ 880 000 kr	+ 1 320 000 kr	Effekt angir endring fra 2006 nivå. Antall disputaser: 2006: 3, 2007: 5 og 2008: 6



Ansette person i halv stilling for å jobbe med EVU-markedet i samarbeid med SEVU		+ 1000 sp	Anslag: 100 studenter som tar 10 sp hver
Nytt MBA-studium for ikke-økonomer i Bodø fra H2007	+ 750 sp	+ 2000 sp	Effekt 2007: 50 studenter x 15 sp i gj.sn. Effekt 2008: 40 studenter x 30 sp (1. kull inkl frafall) + 50 studenter x 15 sp (2. kull som starter H2008)
Igangsetting av MBA-programmet/kurs i Narvik/Harstad/Tromsø		+ 750 sp	50 nye MBA-studenter i Tromsø og Harstad/Narvik som hver tar 15 sp H2008 (halv fart).
Nytt studium i eiendomsmegling		+ 765 sp	Effekt 2008. 30 studenter x 30 sp x 85 % progresjon
MSc i Sustainable Management i samarbeid med flere russiske universiteter fra H2008		+ 300 sp	Usikker mht rekrutteringspotensialet. Forsiktig anslag: 10 nye heltidsstudenter x 30 sp
Vurdere samarbeid med Rederiforbundet om kurs/utdanningsprogram		+ 300 sp	Oppstart av MBA-program/enkelkurs i shipping fra H2008. Anslag: + 15 studenter x 20 sp
Utvikle HHB-web for bedre rekruttering		+ 300 sp	Spesielle forbedringspunkter: Synliggjøre muligheter for å ta enkelkurs, sterkere profilering av MBA samt muligheter for internasjonalisering/utveksling.
Utarbeide markedsplan for 2008		+ 300 sp	Effekt av bedre markedstiltak (men vanskelig å måle).
<b>Prosjektporteføljen</b>			
Øke inndekning av indirekte kostnader med 5 % totalt, i forhold til prosjektporteføljen.			
<b>Driftsmessige vurderinger</b>			
a) Omstilling og kostnadsreduksjon			
b) Kostnader som gir fremtidige besparelser			

<b>Forskning</b>			
<p>a) Ambisjoner i forhold til vår strategiske posisjon og i forhold til den incentivbaserte finansieringsmodellen.</p>			<p>Ny strategisk satsing på opplevelsesøkonomi og tjenesteinnovasjon ved HHB:</p> <ul style="list-style-type: none"> <li>• HHB er nylig tildelt kr 3 mill fra Sparebank1 Nord-Norges gavefond til finansiering av professorat i opplevelsesøkonomi og tjenesteinnovasjon</li> <li>• Det er søkt DA-midler til finansiering av Senter for Opplevelsesøkonomi og Tjenesteinnovasjon (OPTI)</li> <li>• HHB har søkt Nordlandsbanken om finansiering (1,8 mill) av stipendiatstilling innen opplevelsesøkonomi og tjenestesteinnovasjon</li> </ul> <p>Nordområdesenteret for næringslivet</p> <ul style="list-style-type: none"> <li>• 2007 må regnes som et oppstartår</li> <li>• Grunnfinansieringen av senteret er på plass, og 4 prosjektmedarbeidere er nylig tilsatt</li> <li>• Det arbeides nå målrettet med å skaffe finansiering til konkrete utrednings- og forskningsprosjekter</li> <li>• Det søkes godkjenning om etablering av nytt masterstudium MSc in Sustainable Management, har fått 3,6 mill fra SIU til etabl. av dette studiet</li> </ul> <p>Senter for entreprenørskap og eierskifte</p> <ul style="list-style-type: none"> <li>• Det planlegges etablering av et senter for entreprenørskap og eierskifte ved HHB i løpet av 1. halvår 2008</li> <li>• Aktiviteter knyttet til Spir Idelab, herunder preinkubator, vil inngå som en del av dette senteret</li> </ul>
<p>b) Avdelingens ambisjoner m.h.t. NFR og EU-prosjekt.</p>			

<b>Eksterne inntekter</b>			
a) Utnytte/vri ledig kapasitet for å skaffe eksterne inntekter.			Ansette person i halv stilling for å jobbe med EVU-markedet i samarbeid med SEVU.

## Tiltak for å ”gjenskape handlingsrommet” ved HBO.

Basert på innspill fra avdelingene/enheter forbindelse med budsjettprosessen for 2008.

### Avdeling for samfunnsfag (ASF).

Tiltak	Forventet effekt		Kommentar	Ansvarlig
	2007	2008		
<b>Studiepoengproduksjonen</b>			Avdelingen forventer totalt en økning på <ul style="list-style-type: none"> <li>• 15 heltidsekvivalenter høsten 2007 (1000 poeng) og</li> <li>• 115 heltidsekvivalenter i 2008 (6910 poeng)</li> </ul>	
Uteksaminering av PhD-studenter		+ 540 poeng	Mål for 2008 er å uteksaminere 4 PhD-studenter.	FFUU
PhD-kurs 2008		+ 600 poeng	Kurs som tilbys både lokalt og nasjonalt.	FFUU
PhD- kurs 2007	+ 500 poeng		Ca. 50 studenter avlegger 10 studiepoeng. i vitenskapsteori og i metode	FFUU
Mastergrad i historie		+ 500 poeng	Søknad om akkreditering er sendt til NOKUT. Dersom studiet blir etablert forventer vi en effekt på lavere og høyere grad, som anslås til 8 ekvivalenter (ca. 500 studiepoeng) med virkning fra høsten 08.	Historie
Bachelor i journalistikk og multimedial journalistikk		+ 600 poeng	Søknad om godkjenning fremmes til styret. Effekten anslås til ca. 10 heltidsekvivalenter fra 2008.	Sfj
Bachelor of Circumpolar Studies/ Utvidet rekruttering ved etablering av Regionalt kontor for Norden-Barents	+ 500 poeng	+ 2000 poeng	En økning fra 2324 sp. i 2005 til 3124 sp. i 2006 og med en forventet økning for 2007. Med etablering av Regionalt kontor får vi ansvaret for å tilby kurs og gradsprogram til alle medlemsinstitusjoner i Norden-Barents hvorav ca. 40 med studenter. Produksjonen kan mer enn fordobles betinget av de ressurser som vi velger å sette inn.	Senter for Nordlige Studier
EVU-kurs		+ 1000 poeng	Poengvurdering estimert med bakgrunn i oppstart av: <ul style="list-style-type: none"> <li>• Yrkesfaglig veiledning for sosialarbeidere i NAV-kontor (15 stp)</li> <li>• Boligsosiale forhold (30 stp) Husbanken/NAV</li> <li>• Boligsosiale forhold (10 stp) Folkeuniversitetet</li> </ul>	Sos.fag /Adm

Mastergrad i Northern Governance		+200 poeng	Forutsetter oppstart i henhold til plan. Tilbud innenfor UARCTIC-nettverket – joint degree. Usikkert anslag:	BS/ Senter for Nordlige Studier
Mastergrad i Comparative Social Work		+ 480 poeng	Det arbeides med avklaring omkring ekstern finansiering for opptak i 08/09. Usikker på omfang	Sos.fag
Mastergrad i næringslivsjournalistikk			Det arbeides med å utrede et slikt studium rettet mot ressurser i nordområdene. Sannsynligvis ikke aktuelt med søknad om etablering/opptak før i 2009.	Sfj
Sommeruniversitetet		+ 290 poeng	Gjennomføre kurs for sommeruniversitetet.	Prodekan
Utvikle strategi			<ul style="list-style-type: none"> <li>- Utvikle fremtidig strategi mt på studiepoeng produksjon</li> <li>- Vurdere samkjøring av flere studier</li> </ul>	Dekan / Seksj.ledere
<b>Markedsføring og rekruttering</b>				
Forbedre profil og budskap i markedsføring			<ul style="list-style-type: none"> <li>- Synliggjøre avdelingens faglige fortrinn/kompetanse</li> <li>- Alle ansatte skal ta ansvar m.h.t. å informere, følge opp og motivere våre nye og gamle studenter.</li> <li>- Fagansatte skal være tilgjengelig for studentene</li> <li>- Vise ekstra oppmerksomhet/motivere nye studenter</li> </ul>	Alle
Oppfølging av studentene			<ul style="list-style-type: none"> <li>- Bedre merking (skilting) og synliggjøring til/av ASF på Campus (fra 1 etg) Oversiktskart med ansatte.</li> <li>- Brev/tiltak mot studentene for å informere om muligheten for studieveiledning.</li> <li>- Gjennomføre seminarer for å stimulere til økt gjennomstrømning.</li> <li>- Kurs for studenter som ikke har avlagt eksamen i arbeidsrett vil bli tilbudt i 2008.</li> <li>- Kick-off-seminar for PK-studenter ”Hvordan komme i havn med prosjektoppgaven?”</li> </ul>	Adm / Seksj.ledere / Alle
Videreutvikle samarbeidet med studentorganisasjonene			<ul style="list-style-type: none"> <li>- Aktivt samarbeid for å bidra til mer fornøyde studenter, og dermed utvikle gode ambassadører.</li> <li>- Trekke inn og bruke egne studenter aktivt i markedsføringen</li> </ul>	Dekan/adm
Prioritere markedsførings- og rekrutteringstiltak på noen strategiske			Ekstra fokus på Sosiologi, Statsvitenskap, Historie i denne prioritets rekkefølge.	Seksj.ledere /Adm

områder				
Websider			Våre norske og engelske sider på nett skal oppdateres	Adm
Utnytte potensialet i høgskolens studieadministrative system			Avdelingen vil utnytte potensialet i høgskolens studieadministrative system for å søke opp og motivere "gamle" studenter til å fullføre/gå videre med sine studier.	Adm
Internasjonal rekruttering			<ul style="list-style-type: none"> <li>- BCS, NPS og NLS gis spesiell oppmerksomhet</li> <li>- Rekruttere flere utenlandske studenter</li> <li>- Utvikle og "selge" minimum 3 "utvekslingspakker"</li> </ul>	Fagans. /Adm
Effekt av markedsførings- og rekrutteringstiltak		+ 700 poeng	Vanskelig å anslå effekten. Estimert til:	
<b>Driftsmessige vurderinger</b>				
a) Omstilling og kostnadsreduksjon			<ul style="list-style-type: none"> <li>- Arbeidsplaner for fagansatte for bedre å kunne planlegge å utnytte våre ressurser</li> <li>- FoU-tid skal gjenspeiles i produksjon.</li> <li>- Behov for "måleinstrument" for å fastsette/måle undervisningsbelastning.</li> <li>- Avvikle emner med for få antall studenter</li> <li>- Tilrettelegge for felles emner på ulike studieprogram.</li> <li>- Vurdere reduksjon i antall eksamener /eksamensformer</li> <li>- Kritisk gjennomgang i bruk av eksterne faglige ressurser</li> <li>- Skaffe til veie og bekjentgjøre insentivsystem for forskningsproduksjon</li> <li>- Styrke adm for mer proaktive/strategiske tiltak, samt understøtte fagstab og studenter.</li> </ul>	Dekan  Prodekan  Seksj.ledere  Adm
b) Kostnader som gir fremtidige besparelser			Ref pkt ovenfor	

<b>Forskning</b>				
a) Ambisjoner i forhold til vår strategiske posisjon og i forhold til den incentivbaserte finansieringsmodellen.			<ul style="list-style-type: none"> <li>- Utvikle og forankre ny forskningsstrategi</li> <li>- Tildeling av FOU tid betinger produksjon/ ekstern finansiering</li> <li>- Skape rom mt på tid/samarbeid for å administrere og skaffe flere og større forskningsprosjekt</li> </ul>	Dekan / FFUU
b) Avdelingens ambisjoner m.h.t. NFR og EU-prosjekt.			Ref pkt ovenfor	
<b>Prosjektporteføljen</b>				
Øke inndekning av indirekte kostander med 5% totalt, i forhold til prosjektporteføljen.			<ul style="list-style-type: none"> <li>- Avdelingen har en løpende oppfølging av prosjektporteføljen. Økt inntjening innarbeides i nye prosjekt. Eksisterende prosjekt er bundet opp gjennom avtaler.</li> <li>- Stimulere og motivere fagansatte til å søke nye prosjekter</li> </ul>	Dekan / Adm / Alle
<b>Eksterne inntekter</b>				
a) Utnytte/vri ledig kapasitet for å skaffe eksterne inntekter.			<b>Kartlegge ”ledig”</b> undervisningskapasitet som kan benyttes for å tilby bl.a. flere etter- og videreutdanningstilbud.	Dekan

## Tiltak for å ”gjenskape handlingsrommet” ved HBO.

Basert på innspill fra avdelingene/enheter forbindelse med budsjettprosessen for 2008.

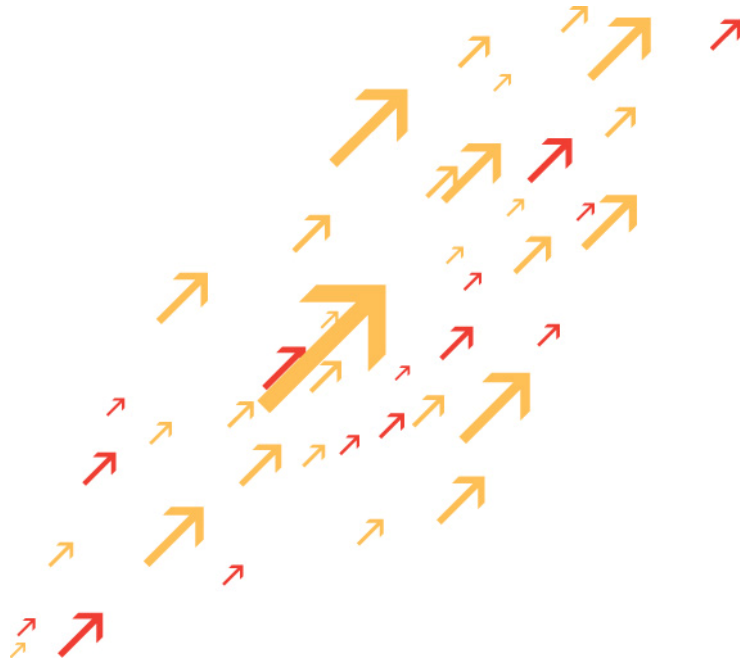
### Fellesadministrasjonen.

Tiltak	Effekt		Kommentar
	2007	2008	
<b>Studieadministrasjonen</b>			
Arrangere eksamensangstkurs			Evt. i samarbeid med Samskipnaden.
Avklare grunnlaget for økt opptak i 2008			I forbindelse med styret behandling av studietilbud og opptak i 08
Klargjøre muligheten for etablering av nye poenggivende EVU-kurs			I samarbeid med avdelingene
Vurdere motivasjonskurs for nye studenter			
Tiltak for å begrense frafall av studenter som allerede har sagt ja til studie plass			
Klargjøre hvordan alumniordningen kan utnyttes for å holde kontakten med tidligere studenter			
Bidra til at Studiekvalitetsutvalget brukes aktivt som ”redskap” for å bedre studiepoengproduksjonen.			
<b>Markedsavdelingen:</b>			
Utarbeide en målrettet og offensiv rekrutteringsaktivitet som grunnlag for studentrekrutteringen i 2008			Styresak om dette til behandling i oktober



Profesjonshøgskolen

# PROSJEKTPLAN (Utkast pr. 12.11.2007)



**”Gjenskape handlingsrommet”**

Profesjonshøgskolen



# 1. INNLEDNING

## 1.1 Bakgrunn

I løpet av høsten 07 er det lagt fram dokumentasjon som viser en kraftig reduksjon i studiepoengproduksjonen ved Høgskolen i Bodø fra 2006 til 07. Denne reduksjonen viser seg å være svært omfangsrik også ved Profesjonshøgskolen, noe som vil kunne få store økonomiske og faglige konsekvenser for avdelingen allerede i 2009 (07-produksjonen ligger til grunn for finansieringen i 2009).

Med dette som utgangspunkt må avdelingen arbeide systematisk og målrettet for å kunne møte utfordringene med studiepoengproduksjonen. Dette arbeidet er definert innenfor prosjektet "Gjenskape handlingsrommet" som et selvstendig prosjekt ved avdelingen.

Prosjektet vil ha en første virkeperiode fra 14.11.07 til 31.12.2008.

Prosjektets hovedmål er

*å gjenskape det økonomiske handlingsrommet ved avdelingen*

slik at man kan møte de økonomiske og faglige utfordringene av produksjonssvikten i 2006 og 07.

## 1.2 Prosjekt mål

Prosjektets hovedmål er, som nevnt i 1.1, å gjenskape handlingsrommet ved avdelingen. Dette vil man gjøre gjennom tiltak innenfor følgende delmål<sup>1</sup>:

### **Delmål 1: Øke studiepoengproduksjonen med 18.000 poeng fra 2007 til 2008**

Den betydelige svikten i studiepoengproduksjonen ved avdelingen er utgangspunktet for dette prosjektet, og vil i så måte også ha et særlig fokus. Ved Profesjonshøgskolen har studiepoengreduksjonen vært svært omfattende, og gjennom analyser har vi kommet fram til hvilken økning vi må ha i produksjonen for å komme på et nivå som er formålstjenlig for å kunne gjenskape handlingsrommet i denne universitetsbyggingsfasen. Ved avdelingen har vi, på bakgrunn av dette, derfor en klar målsetting om å øke studiepoengproduksjonen med 18.000 poeng fra 2007 til 2008. Dette innebærer at vi må iverksette tiltak på en rekke områder knyttet til poengproduksjonen, både kortsiktige tiltak og tiltak på mellomlang sikt. Utfordringene i forhold til studiepoengsituasjonen er organisert som (1) kortsiktige tiltak og (2) tiltak på mellomlang sikt:

---

<sup>1</sup> Tiltakene innenfor de ulike delmålene er nærmere beskrevet i pkt. 6.1. "Hovedaktiviteter"

## a) Kortsiktige tiltak

*”Oversikt over de samlede kortsiktede tiltak for å øke studieproduksjonen - gjennomstrømning inneværende år og antatt resultat av disse.”*

Kortsiktige tiltak er å forstå som tiltak som iverksettes i inneværende semester. Ved avdelingen er det gjort vurderinger av hvilke emner som vil ha nytte av at det iverksettes tiltak allerede inneværende semester, og deretter har man gjort en faglig og økonomisk vurdering av tiltakene knyttet til disse emnene.

## b) Tiltak på mellomlang sikt

Tiltak på mellomlang sikt er tiltak som iverksettes fra og med vårsemesteret 2008 og de nærmeste par årene. Tiltakene på mellomlang sikt settes i verk for å øke studiepoengproduksjonen, og for å sikre at vi unngår å få den type store fall i produksjonen som vi har sett de to siste år.

Profesjonshøgskolen har hatt en betydelig svikt i studiepoengproduksjonen, noe som bl.a. er forårsaket av en betydelig nedgang i antallet studenter – men bildet av denne reduksjonen er komplekst, og vi har gjort analyser og beregninger for å prøve å avdekke de ulike sidene av denne reduksjonen.

Ved Profesjonshøgskolen har man de siste år hatt en betydelig svikt i rekrutteringen, særlig til store studieprogram som allmennlærerutdanning og Bachelor i sykepleie (studiested Mo i Rana). Denne svikten er forårsaket av flere faktorer, bl.a. vet vi at karakterkravene til allmennlærerutdanningen er en betydelig faktor i dette. Likevel hadde man ved avdelingen planlagt å møte denne ventede nedgangen med bl.a. økt opptak til førskolelærerutdanningen. De tiltak som ble satt i verk ser imidlertid ut til bare å delvis ha møtt nedgangen i allmennlærerutdanningen, og avdelingen vil derfor sette inn særlige tiltak på rekrutteringssiden for å løfte disse studiene til et akseptabelt nivå igjen.

Ved avdelingen har man gjort beregninger på emnenivå for å finne de emner hvor svikten er betydeligst, og det vil iverksettes tiltak på bakgrunn av disse analysene. Videre er det viktig å understreke at Profesjonshøgskolen generelt ligger **svært lavt** i forhold til gjennomsnittet når det gjelder årsaksvariablene ikke bestått / ikke møtt / ikke levert / syk, noe som innebærer at vi har valgt å gjøre et utvalg av hvilke emner vi skal gjøre tiltak i; og videre har vi valgt å rette fokus mot de som avslutter studiet før de er ferdige, samt de som velger å bytte utdanningssted; da det ikke er noe mål for avdelingen å få ned andelen ikke bestått / ikke møtt / ikke levert / syk.

Tiltak som iverksettes for å forbedre studiepoengsituasjonen er knyttet til følgende områder:

- Strukturelle endringer av eksisterende studietilbud
- Nye studier
- Oppfølging av studenter som er forsinket i studieløpet
- Sikre / vurdere riktig rapportering
- Rekruttering

## **Delmål 2: Utvide prosjektporteføljen med 40 % fra 2007 til 2008, og klargjøre nødvendig overskudd (10 %) i alle nye prosjekter**

*"Alle prosjekt pr i dag går gjennom med formål å øke frie midler/ overskudd/ inndekning av indirekte kostnader med 5 % totalt sett. Dette vil kreve gjennomgang av alle prosjekt for den enkelte avdeling. "*

Prosjektporteføljen ved PHS teller 28 prosjekter (7 er avsluttet pr. 1. oktober). Av disse er 25 belastet med 40 % overhead. De 5 øvrige defineres som bidragsprosjekter og har spesiell faglig interesse for avdelingen og / eller det stilles spesielle krav fra oppdragsgiver (for eksempel i prosjekter støttet av Norges Forskningsråd). Disse prosjektene belastes med 25 % overhead:

86122 Praksisprosjektet. Avsluttes i desember.  
86134 Veiledning av nyutdannede lærere  
86148 Lærende nettverk  
76007 PVG - Praksisrettet veiledning i grunnskolen (NFR-prosjekt)  
76008 Teaching better Mathematics (NFR-prosjekt)

Avdelingen har vært spesielt opptatt av at alle prosjekter skal belastes med 40 % overhead. Kun i noen få tilfeller har dette kravet blitt redusert til 25 %. Holdningen fra avdelingens side har vært at vi heller sier fra oss prosjekter som ikke sikrer at denne kostnadskomponenten blir dekket.

Vi har videre hatt et sterkt kostnadsfokus i alle prosjekter og har i tillegg til overheadbelastningen på 40 % oppnådd overskudd i de fleste prosjektene som er avsluttet de siste årene. Avdelingen ser imidlertid nødvendigheten av å arbeide mer målrettet og systematisk med å skape overskudd i alle prosjekter som gjennomføres. I denne sammenheng synliggjøres dette med et uttalt mål om at alle prosjekter som PHS er involvert i skal ha en overskuddskomponent på 10 %.

Avdelingen vurderer videre i hvert enkelt tilfelle (der det er snakk om utdanningsprosjekter) hva som gir høyest inntekter for avdelingen av direkte innbetaling/kostnadsdekning gjennom egenandeler/oppdragsgivers finansiering, alternativt inntekter gjennom økt studiepoengproduksjon som avdelingen får 2 år i ettertid. Dette har ført til at avdelingen i den senere tid i større grad enn tidligere har tilbudt utdanninger gratis mot heller å få registrert full studiepoengproduksjon. Dette vil i mange tilfeller resultere i høyere studentantall ved utdanningstilbudene enn om de skulle vært finansiert gjennom egenandeler. Denne satsningen har naturligvis en kostnadsside, men vil på sikt gi økte inntekter/ evt. kompensere for "mindreproduksjon" ved andre studietilbud ved avdelingen.

### Delmål 3: Driftsmessige vurderinger m.h.t. omstilling og kostnadsreduksjon

#### a) Gjennomgang av kostnader

*"Foreta en gjennomgang av alle kostnader med formål å få til omstilling og kostnadsreduksjon for egen avdelingen"*

Avdelingen har i løpet av de siste årene kuttet betydelig i kostnadene både innenfor sykepleie- og lærerutdanning. Dette har vært helt nødvendig med den store lønnsgradningen som har vært som følge av store endringer i kompetanseprofilen blant faglig og administrativt personell.

Implementeringen av tjenestelister i hele avdelingen og fastsatte ressursrammer for alle studieprogrammer gir avdelingsledelsen et godt verktøy for kostnadskontroll. Avdelingsledelsen har gjennom dette et godt utgangspunkt for å sikre effektiv utnyttelse av undervisnings- og forskningsressurser.

Avdelingsledelsen ser ikke de store mulighetene for ytterligere kostnadsreduksjoner uten at dette går ut over kvaliteten i de produktene avdelingen leverer. Avdelingsledelsen vil derfor i større grad fokusere på inntektssiden (utvikle attraktive studietilbud og som genererer økt studiepoengproduksjon), samt øke EFV (eksternt finansiert virksomhet).

#### b) Kostnader for fremtidige besparelser

*"Alternativ hvorvidt det er behov for bruk av kostnader som gir fremtidige besparelser"*

Avdelingsledelsen er opptatt av at arbeidet med å utvikle nye attraktive studietilbud må være en kontinuerlig og naturlig prosess ved avdelingen, og vil være noe avdelingsledelsen vil legge stor vekt på framover.

Nye studietilbud som er på trappene til å realiseres vil ventelig gi avdelingen økt studiepoengproduksjon og økonomisk uttelling noe fram i tid. Avdelingen ser klart at det å ha økonomisk handlingsrom er helt avgjørende for å kunne ha nødvendig fleksibilitet. Det å utvikle og igangsette nye studietilbud er kostbart og gir ikke økonomisk uttelling før 2 år etter igangsetting. Avdelingen vil i innværende og de påfølgende budsjettår ha relativt betydelige kostnader av denne type.

Endring av læringsformer innebærer også i mange tilfeller økte kostnader. For eksempel vil en delvis overgang til "streamede" forelesninger gi økte kostnader i år 1, men disse vil allerede fra år 2 gi en økonomisk besparelse som dekker ekstrakostnaden i år 1. Avdelingen vil i nærmeste framtid foreta en gjennomgang av studieporteføljen og vurdere mulighetene for bruk av "streamede" forelesninger i hvert enkelt studieprogram.

For øvrig vises det til siste avsnitt i pkt. 1.2.2 som omhandler prosjektporteføljen. Omlegging fra eksternt finansierte/egenandelfinansierte utdanningstilbud til i større grad å tilby disse innenfor ordinært budsjett gir også en umiddelbar kostnadsøkning, men som på sikt vil innebære økte inntekter for avdelingen.

## Delmål 4: Øke FoU – virksomheten og synliggjøre denne

### a) Strategi og finansiering

*”Klargjøring av hvilke ambisjoner avdelingen har i forhold til vår strategiske posisjon og i forhold til den incentivbaserte finansieringsmodellen. Herunder også en vurdering av sammensetningen av fagstab.”*

Avdelingen arbeider for tiden gjennom det lokale Forskningsutvalget med en ny forskningsstrategi. Spørsmålet som her reises vil gjennom denne prosessen bli nøye belyst.

Avdelingsledelsen har imidlertid allerede signalisert at tildeling av FoU – tid fra og med høsten 2008 vil være betinget av ekstern finansiering.

Det er gjort en gjennomgang og vurdering av den planlagte FoU-aktiviteten ved PHS i 2008. Planene som foreligger egner seg ikke veldig godt til å forutsi forskningsproduksjonen for 2008, blant annet fordi tildelingene av FoU-tid og vikarstipend følger studieåret og ikke budsjettåret. Ser man planene for 2008 i lys av oppnådde produksjonstall de siste to årene er det likevel mulig å gjøre noen antakelser. 2005 var et år med spesielt høy vitenskapelig produksjon ved PHS. Produserte publikasjonspoeng dette året var 38,8. I 2006 gikk produksjonen ned til 27 poeng. Det bør være innen rekkevidde å oppnå samme eller noe høyere produksjon i 2008 som i 2006, slik at det antydes en produksjon på 30 publikasjonspoeng ved PHS i 2008.

Når det gjelder årene framover er det allerede nevnt at tildeling av FoU-tid vil betinges av ekstern finansiering. Tildeling av FoU-tid bør antakeligvis også betinges av at søkerne er tydeligere på hvordan forskningsarbeidet er tenkt publisert. På denne måten vil det være lettere å styre ressursinnsatsen mer i retning av det som er poenggivende.

Også andre grep vil være nødvendig for å styrke avdelingens forskningsmessige posisjon. Sett i forhold til høgskolens mål med hensyn til kompetanse i fagstaben har avdelingen fortsatt en vei å gå. Dette til tross for den vellykkede satsningen som har vært gjennomført innen kompetansebygging de senere årene. Skal PHS bli en mer vital og produktiv bidragsyter innen forskning, vil det være nødvendig med en høyere andel medarbeidere med førstekompetanse; spesielt professorer og førsteamanuenser.

Forslag om en avdelingsintern publikasjonspris og et ”Profesjonshøgskolens forskningsfond” er under vurdering. Dette er tiltak som vil kunne virke stimulerende på forskningsaktiviteten i avdelingen. Spesielt i forhold til utvikling av søknader til NFR og EU er det nødvendig at det settes av ressurser.

### Delmål 5: Øke internasjonalisering og utveksling

Profesjonshøgskolen har som målsetting å være en sentral aktør i det internasjonale arbeidet ved Høgskolen i Bodø, og å løfte internasjonaliseringen til et høyere nivå enn avdelingen tradisjonelt har hatt. Avdelingen har imidlertid noen andre utfordringer enn de øvrige avdelingene, som knyttes til at utdanningene er rammeplanstyrte og gir offentlig godkjenninger som byr på andre utfordringer i forhold til utveksling av studenter. Avdelingen vil, som Høgskolen generelt, særlig arbeide med å utvikle nordrområde- (og spesielt Russland-) samarbeidet betraktelig de nærmeste årene.

### Delmål 6: Øke handlingsrommet gjennom andre inntekter og besparelser

*"Tiltak som avdelingen vil iverksette for å vri mulig ledig kapasitet for å skaffe eksterne inntekter, herunder bevist arbeidsplanlegging."*

Avdelingen har i dag utviklet og iverksatt et godt og nøyaktig verktøy for fordeling av ressursene ved avdelingen. Dette vil i prosjektperioden videreutvikles til ytterligere å kunne fungere som et nyttig styringsverktøy for avdelingen.

## 1.3 Rammer for prosjektet

Følgende rammer er definert i prosjektet:

Tabell 1: Tidsramme fase 1 (implementering)

Tidsramme	
Total tidsramme	14.11.07 – 31.12.07
Fase 1:	
Implementering av prosjektet	14.11.07 – 28.11.07
Fase 2:	
a) Utforming/ iverksetting av hovedaktiviteten "Kortsiktige tiltak"	20.11.07 – 01.12.07
b) Utarbeide beskrivelser av øvrige hovedaktiviteter og tiltak	20.11.07 – 15.12.07
Fase 3:	
Iverksetting og gjennomføring av hovedaktiviteten "tiltak på mellomlang sikt"	01.12.07 – 31.12.07

### 1.3.2 Ressurser

Det avsettes kr. 2 124 125 til gjennomføring av prosjektet. Ressursene fordeles av dekan etter drøftinger i styringsgruppen, og styringsgruppen vil videre legge føringer for tidsbruk / ressursbruk i tiltakene innenfor delmålene.

Økonomi:

Prosjektledelse (50 % stilling i ett år)	300 000
Delmål 1: Øke studiepoengproduksjonen med 18.000 poeng fra 2007 til 2008	1 174 125
Delmål 2 Utvide prosjektporteføljen med 40 % kr. fra 2007 til 2008	350 000
Delmål 3: Driftsmessige vurderinger m.h.t. omstilling og kostnadsreduksjon	0
Delmål 4: Øke FoU - virksomheten og synliggjøre denne	200 000
Delmål 5: Øke internasjonalisering og utveksling	100 000
Delmål 6: Øke handlingsrommet gjennom andre inntekter og besparelser	0
<b>Totalt:</b>	<b>2 124 125</b>

### 1.3.3 Forutsetninger

- Det avholdes ukentlige møter i prosjektgruppen, hvor det rapporteres om status i de ulike tiltakene. Møtene ledes av prosjektkoordinator, som igjen rapporterer til styringsgruppe.
- For tiltak som ikke følges opp, skal det utarbeides en alternativ plan for måloppnåelse i aktiviteten.

## 2. OMFANG OG AVGRENSNING

-----

## 3. ORGANISERING

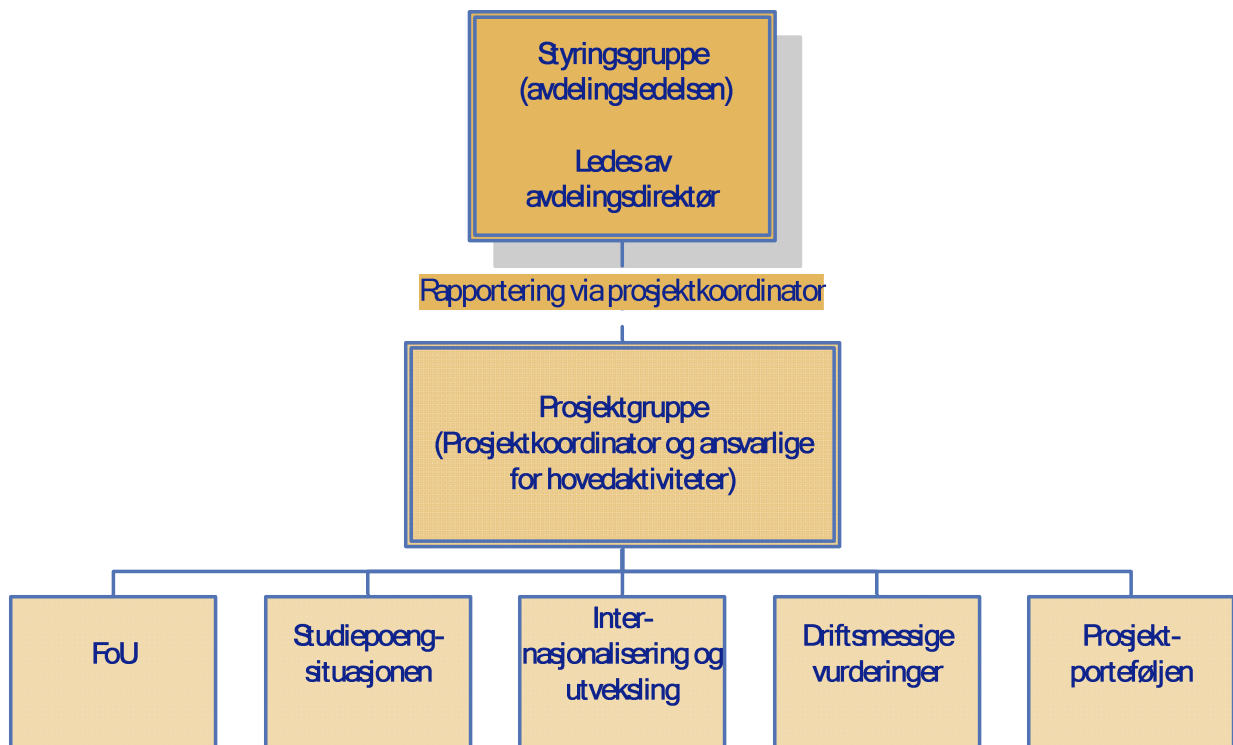
### 3.1 Prosjektledelse

Avdelingens ledergruppe utgjør prosjektets styringsgruppe. Denne har det overordnede ansvar for gjennomføringen av prosjektet, og vil legge føringer for hvem som skal arbeide med de ulike aktivitetene i prosjektet. Videre vil det utpekes en prosjektkoordinator som skal ivareta og sikre framdrift i prosjektet.

Prosjektkoordinator skal lede prosjektgruppen bestående av ansvarlige for de ulike hovedaktivitetene.



Figur 1: Prosjektorganisasjon



## 4. BESLUTNINGSPUNKTER, OPPFØLGING OG MILEPÆLER

Prosjektet er definert i den følgende prosjektbeskrivelsen.

### 4.1 Myndighet

Beslutninger i prosjektet fattes av dekan basert på drøftinger i styringsgruppa.

### 4.2 Oppfølging

- Prosjektgruppa (prosjektkoordinator og ansvarlige for hovedaktivitetene) holder oppfølgingsmøte hver mandag kl. 14.30.
- Styringsgruppa avholder møte hver 14. dag etter følgende møteplan:

1. mandag	19.11.07	(implementeringsmøte)
2. mandag	26.11.07	(status)
3. mandag	10.12.07	(status)
4. fredag	21.12.07	(status)
5. fredag	04.01.08	(evalueringmøte)

### 4.3 Milepæler<sup>2</sup>

- 14.11.07: Budsjettnotat
- 01.12.07: Prosjektet iverksatt og implementert
- 15.12.07: Beskrivelser av hovedaktiviteter levert prosjektkoordinator
- 31.12.07: Prosjektet avsluttet og oppsummert

## 5. GJENNOMFØRING OG HOVEDAKTIVITETER

Prosjektet er organisert med aktiviteter og tiltak i tråd med målsettingene i prosjektet. Aktivitetene er organisert i tråd med prosjektmålene beskrevet i pkt. 1.2:

1. Øke studiepoengproduksjonen med 18.000 poeng fra 07 til 2008
2. Utvide prosjektporteføljen med 40 % fra 2007 til 2008
3. Driftsmessige vurderinger mht. omstilliger og kostnadsreduksjon
4. Øke FoU – virksomheten og synliggjøre denne
5. Øke internasjonalisering og utveksling
6. Øke handlingsrommet gjennom andre inntekter og besparelser

I det følgende gis en beskrivelse av hovedaktivitetene i prosjektet, samt hvem som er ansvarlig for implementering, oppfølging og gjennomføring av aktiviteten, medvirkende, frist for gjennomføring og mål. Aktivitetene er nummerert på en slik måte at de skal kunne knyttes til delmålene.

### 5.1 Studiepoengsituasjonen

#### 5.1.1 Kortsiktige tiltak

---

<sup>2</sup> Se framdriftsplan for nærmere beskrivelse av milepæler på hovedaktivitets- og tiltaksnivå.

Nr.	Aktivitet	Poeng	Ansvarlig	Annet	Frist	Mål poeng	Økonomi
<b>5.1.1</b>	<b>Kortsiktige tiltak</b>		<b>Fagdekan</b>		<b>31.12.2007</b>	<b>2 600</b>	<b>150 375</b>
5.1.1.1	Utvikle opfølgningstiltak av emner med stort frafall		Fagdekan				
5.1.1.1.1	LUKK		Ann Gøril Hugaas				
5.1.1.1.2	MA120L	30	Pål Jom	7,5 t	01.12.2007		1 875
5.1.1.1.3	RL115L	20	Inge Ålgård	7,5 t	01.12.2007		1 875
5.1.1.1.4	PE181L	30	Anne Grethe Solstad	7,5 t	01.12.2007		1 875
5.1.1.1.5	GD102L	30	Thomas Daasvatn	7,5 t	01.12.2007		1 875
5.1.1.1.6	NA125L	30	Espen Henriksen	7,5 t	01.12.2007		1 875
5.1.1.1.7	KR111L	60	Trygve Berg	7,5 t	01.12.2007		1 875
5.1.1.1.8	MA230L	15	Per Sivertsen	7,5 t	01.12.2007		1 875
5.1.1.1.9	NO215L	30	?	7,5 t	01.12.2007		1 875
5.1.1.1.10	NA124L	10	Rikke Lünell	7,5 t	01.12.2007		1 875
5.1.1.1.11	PE163L	15	Ove Pedersen	7,5 t	01.12.2007		1 875
5.1.1.1.12	PE162L	15	Ove Pedersen	7,5 t	01.12.2007		1 875
5.1.1.1.13	NO125L	15	Marit Sundelin	7,5 t	01.12.2007		1 875
5.1.1.1.14	DD116L	10	Janne Vik Lossius	7,5 t	01.12.2007		1 875
5.1.1.1.15	SF110L	12	Odd Ståle Eide	7,5 t	01.12.2007		1 875
5.1.1.1.16	MA119L	10	Øyvind Bjørkås	7,5 t	01.12.2007		1 875
5.1.1.1.17	PE117L	30	Sidsel Sandtrøen	7,5 t	01.12.2007		1 875
5.1.1.1.18	ST303L	10	Toril Fiva	7,5 t	01.12.2007		1 875
5.1.1.1.19	ST306L	40	Toril Fiva	7,5 t	01.12.2007		1 875
5.1.1.1.2	SH		Solveig Breivik				
5.1.1.1.2.1	SY193H	10	Guri Gregersen	7,5 t	01.12.2007		1 875
5.1.1.1.2.2	SY108H	12	Lars Westvig	7,5 t	01.12.2007		1 875
5.1.1.1.2.3	SY122H	22,5	Guri Gregersen	7,5 t	01.12.2007		1 875
5.1.1.2	Fagvalgfsfokus - motivere studenter til å ta studier her. <sup>3</sup>		Gisle Pettersen og studieledere AU / FU	Seminar (inkl. lunsj 60 stud, 2 foredrag a kr. 2000)	15.12.2007	600	11 000
	Vurdere fagvalg i desember		Gisle Pettersen				
5.1.1.3	Sende ut info til skoleiere /skoleledere / skoler / lærere mht. VU - 10 heltidsekv.		Gisle Pettersen	Utvikle infomateriell + utsending	01.12.2007	600	10 000

<sup>3</sup> Fagvalgfsfokuset skal måles, dvs. vi skal ha 10 flere av våre egne heltidsstudenter som tar fordypningene i lærerutdanningene her hos oss enn i fjor.

5.1.1.4	Frafallssamtale		Studieleder	Ligger i arb.oppg.	løpende	100	0
5.1.1.5	"Hengefagsstudenter"				01.12.2007	300	
5.1.1.5.1	Hengefag - 194 stud identifiseres		Sølvi Skipnes	Ligger i arb.oppg.	01.12.2007		0
5.1.1.5.2	Hengefags - eksamen settes opp ved behov (vår 08)		Sølvi Skipnes	leie av lokale, sensur, kommisjon, eksamensvakter, utvikling av eksamen	10.12.2007		50 000
5.1.1.5.3	Lage brev / skriv / annonse til hengefagsstud		Gisle Pettersen	Ligger i arb.oppg.	15.12.2007		10 000
5.1.1.5.4	Praktisk kunnskap (10 stud fra 2003-kullet)		Jan Selmer Methi	Ekstra veiledning 10 timer pr. student	15.12.2007		30 000
5.1.1.6	Sikre/vurdere riktig rapportering		Jarle Jørgensen			500	
5.1.1.6.1	Pedagogisk entreprenørskap		Jarle Jørgensen	Lene Jenssen	01.12.2007		0
5.1.1.6.2	Engelsk (ute)		Jarle Jørgensen	Lene Jenssen	01.12.2007		0
5.1.1.6.3	Spansk (ute)		Jarle Jørgensen	Lene Jenssen	01.12.2007		0
5.1.1.6.4	Psykososialt arbeid	PA304 S	Jarle Jørgensen	Lene Jenssen	02.12.2007		0
5.1.1.6.5	Psykisk helse blant barn og unge (ASF)	PA303 S	Jarle Jørgensen	Lene Jenssen	01.12.2007		0

### 5.1.2 Tiltak på mellomlang sikt

Nr.	Aktivitet	Poeng	Ansvarlig	Annet	Frist	Mål poeng	Økonomi
05.01.2002	Tiltak på mellomlang sikt					15 450	1 023 750

<b>5.1.2.1</b>	<b>Strukturelle endringer av eksisterende tilbud</b>		<b>Fagdekan</b>			<b>300</b>	
<b>5.1.2.1.1</b>	Omstrukturering av studier			Ligger i jobben			0
	Videreutdanningene		Studieleder				
	Endre studieplaner til "jevne" produksjon		Emneansvarlige				
	Videreutdanning i kreftsykepleie (gjøre om til 2-årig)		Anne Grethe Eldevik				
<b>5.1.2.1.2</b>	Omstrukturering av emner			Ligger i jobben			0
	Åpne for inntak av studenter på delemner SH		Solveig Breivik Studieledere Gisle Pettersen				
<b>5.1.2.2</b>	<b>Nye studier</b>		<b>Fagdekan</b>	<b>Sidse</b>			
<b>5.1.2.2.1</b>	<b>LUKK</b>		<b>Ann Gøril</b>		<b>01.12.2007</b>		
5.1.2.2.1.1	Engelsk metode og forskning	10	Ken Runar Hansen		01.12.2007	250	
5.1.2.2.1.2	Nordland kunst- og filmskole	60	Gerd	20 timer	01.12.2007	600	5 000
5.1.2.2.1.3	Private barnehagers landsforbund (ped.)	okt.30	Else Snoen	Utvikling av fagplan 75 t	01.12.2007	750	18 750
5.1.2.2.1.4	Kunsthistorie Roma	10	Gerd	Utvikling av fagplan 50 timer	01.12.2007	150	12 500
5.1.2.2.1.5	Kunsthistorie St.Petersburg	10	Gerd	Utvikling av fagplan 50 timer	01.12.2007	100	12 500
5.1.2.2.1.6a	Engelsk ulike oppdrag			Utvikling av fagplan 50 timer	01.12.2007	300	12 500
5.1.2.2.1.6b	Forretningsengelsk 2	10	Ken Runar Hansen	Utvikling av fagplan 50 timer	01.12.2007	300	
5.1.2.2.1.7	Kulturentreprenører (m. Murmansk)	30	Ann Gøril	Utvikling av fagplan 75 t	01.12.2007	300	18 750
5.1.2.2.1.8	Kulturentreprenørskap	30	Ann Gøril		01.12.2007	450	0
5.1.2.2.1.9	Trenerstudiet	30	Stein Rodahl	Utvikling av fagplan 75 t	01.12.2007	600	18 750
5.1.2.2.1.10	SC management?	30	Stein Rodahl	Utvikling av fagplan 75 t	01.12.2007	600	18 750
5.1.2.2.1.11	Påbygging entreprenørskap i opplæring og utdanning	30	Ove Pedersen	Utvikling av fagplan 75 t	01.12.2007	600	18 750
5.1.2.2.1.12	Drama	30	Janne?	Utvikling av fagplan 75 t	01.12.2007	450	18 750

5.1.2.2.1.13	GLSM 30 poeng	30	?	Utvikling av fagplan 75 t	01.12.2007	600	18 750
5.1.2.2.1.14	Psykososialt arbeid (m. ASF)	30	Gisle / Johnny	Fagplan utviklet	01.12.2007	1000	0
5.1.2.2.1.15	Adventure knowledge	30	Arne	Fagplan utviklet	01.12.2007	600	0
5.1.2.2.1.16	Nettbasert modul estetisk fag	3x10	Gerd / Regine / Ellen?	Utvikling av 3 fagplaner (3x75)	01.12.2007	300	56 250
5.1.2.2.1.17	Pedagogisk bruk av ClassFronter	10	Nils Ole	Utvikling av fagplan 50 timer		300	12 500
5.1.2.2.1.18	Internt høyskolen (og andre høyskoler?)					1 000	
5.1.2.2.1.19	Eksternt (nfk / Bodø kommune)					500	
<b>5.1.2.2.2</b>	<b>SH</b>		<b>Solveig</b>				
5.1.2.2.2.1	Private barnehagers landsforbund (helse/hms)	10+10				600	18 750
5.1.2.2.2.2	REC	10				750	12 500
5.1.2.2.2.3	Prosjektserie - HMS	10				750	12 500
5.1.2.2.2.4	Bachelor i folkehelse	30	Per Christian	Utvikling av fagplan 150 timer		1 000	37 500
5.1.2.2.2.5	Bachelor i sykepleie (deltid)	30	Lillian / Øyvind	ferdig utviklet fagplan.		3600	0
<b>5.1.2.2.3</b>	<b>Praktisk kunnskap</b>		<b>Ruth Olsen</b>				
5.1.2.2.3.1	Innføringsmodul Praktisk kunnskap	10	Jan Selmer Methi	ferdig utviklet fagplan.		200	
<b>5.1.2.3</b>	<b>Sosiale tiltak for studenter</b>						
5.1.2.3.1	Ulike studier / samlinger		Studieledere	sosiale tiltak ibm samlinger etc.			200 000
<b>5.1.2.4</b>	<b>Rekruttering</b>		<b>Sidsel</b>			1200 <sup>4</sup>	
5.1.2.4.1	Brosjyre / kontakt nye studier / EVU		Sidsel / Gisle				200 000
5.1.2.4.2	Tiltak i videregående skoler / ungdomsskoler		Sidsel				200 000
5.1.2.4.2.1	2. klassingene						
5.1.2.4.2.2	3. klassingene						
5.1.2.4.2.3	Rådgiverene vgs. / ungdomsskole						

<sup>4</sup> Vi har et mål om å rekruttere 20 flere heltidsstudenter til vårt ordinære studieprogram, grunnutdanningene enn i fjor.

5.1.2.4.2.4	Besøk av vgs her						
5.1.2.4.3	Messer		Gisle				
5.1.2.4.3.1	Messer nasjonalt						
5.1.2.4.3.2	Messer regionalt						
5.1.2.4.3.3	Messer lokalt						50 000
5.1.2.4.3.4	Fordypningsgaranti?						
5.1.2.4.4	"Åpen dag" (eks. januar / februar 07)		Gisle				50 000
5.1.2.4.5	Nettsidene		Sidsel				
5.1.2.4.6	Studiekatalogen		Lene				
5.1.2.4.7	Studiesider på web		Sidsel				

## 5.2 Prosjektporteføljen

	Aktivitet	Ansvarlig	Medvirkende	Frist	Mål økonomi
	Utarbeide beregning for kostnads- og inntektssider EFV	Jarle			
	Nye prosjekter Engelsk ulike oppdrag	Else / Per Arne			350 000

## 5.3 Driftsmessige vurderinger mht. omstilling og kostnadsreduksjon

	Aktivitet	Ansvarlig	Medvirkende	Frist	Mål økonomi
	Gjennomgang av kostnader	Jarle			
	Kostnader for fremtidige besparelser	Jarle			

## 5.4 Øke FoU - virksomheten og synliggjøring av denne

	Aktivitet	Ansvarlig	Medvirkende	Frist	Mål økonomi
	Strategi og finansiering	Geir			
	NFR og EU Lage nye forskningssider på web PHS – legge ut prosjekter? (Se for eksempel HiO lærerutd) Opprette "fond" Publiseringspris	Geir Sidsel			200 000

## 5.5 Øke Internasjonalisering og utveksling

	Aktivitet	Ansvarlig	Medvirkende	Frist	Mål økonomi
	Økt studentutveksling Økt ansatteutveksling Økt samarbeid med internasjonale inst. Utbedre engelske nettsider				100 000

## 5.6 Eksterne inntekter

	Aktivitet	Ansvarlig	Medvirkende	Frist	Mål økonomi
	Arbeidsplanlegging	Ida			

## 6. ØKONOMI

### 7. KONTRAKTER OG AVTALER

I de tilfeller det er nødvendig utvikles det egne avtaler med ansatte / eksterne for planlegging og gjennomføring av tiltak. Alle avtaler i prosjektet skal godkjennes av dekan.